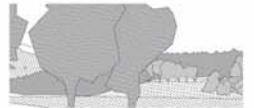
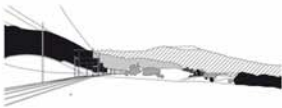
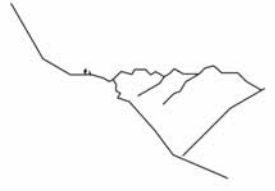
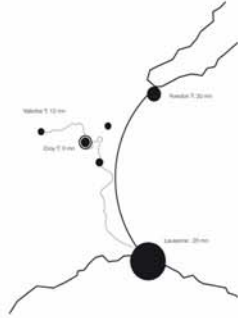
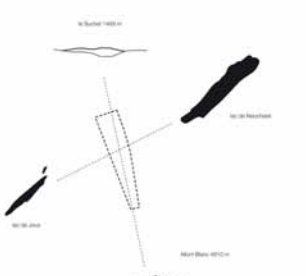


Habiter Croy et Romainmôtier, c'est aussi habiter une métropole bien plus étendue: certains services, une grande partie des emplois, les lycées, l'université, les grands commerces, etc. se trouvent à quelques dizaines de minutes dans le reste de la région.

Le train est une sorte de "métro" (comme métropole...) qui conduit en 20 minutes à Lausanne ou à Yverdon, moins de temps qu'il n'en faut pour aller, par exemple, d'un quartier à un autre à Milan ou à Londres.

C'est la chance du site:
tout de la nature, tout de la campagne, tout des villages, tout de la métropole

lisières construites métropole jardinée

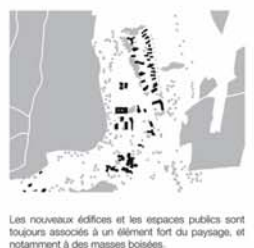
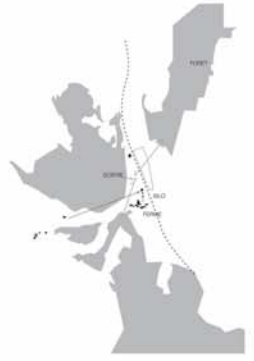
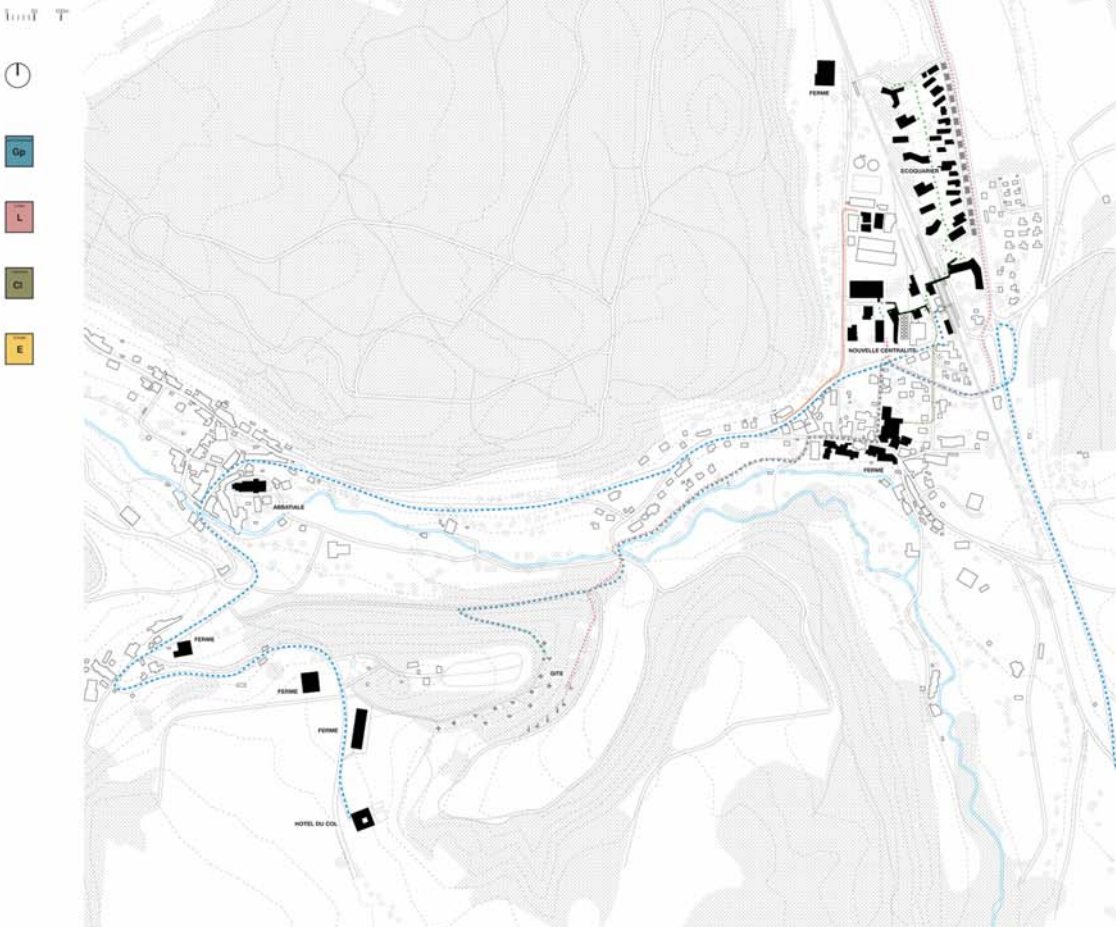


Op **Grand Paysage**
Coincidences géographiques...
Est-ce une extraordinaire coïncidence que ce croisement de deux axes? Le site de Croy est très précisément positionné sur l'axe reliant le Mont-Blanc au Mt Suchet; le site est de surcroît le croisement d'une ligne reliant le lac de Joux et le lac de Neuchâtel (Axes 135° et 37° par rapport à la verticale). Au delà du symbole «Croy est un PIVOT-historiquement, il s'agit d'un lieu d'échange et d'une porte. Les vues lointaines, dont celles des montagnes, présentes partout, sont un magnifique cadeau pour les nouveaux logements, les promenades et l'espace public.

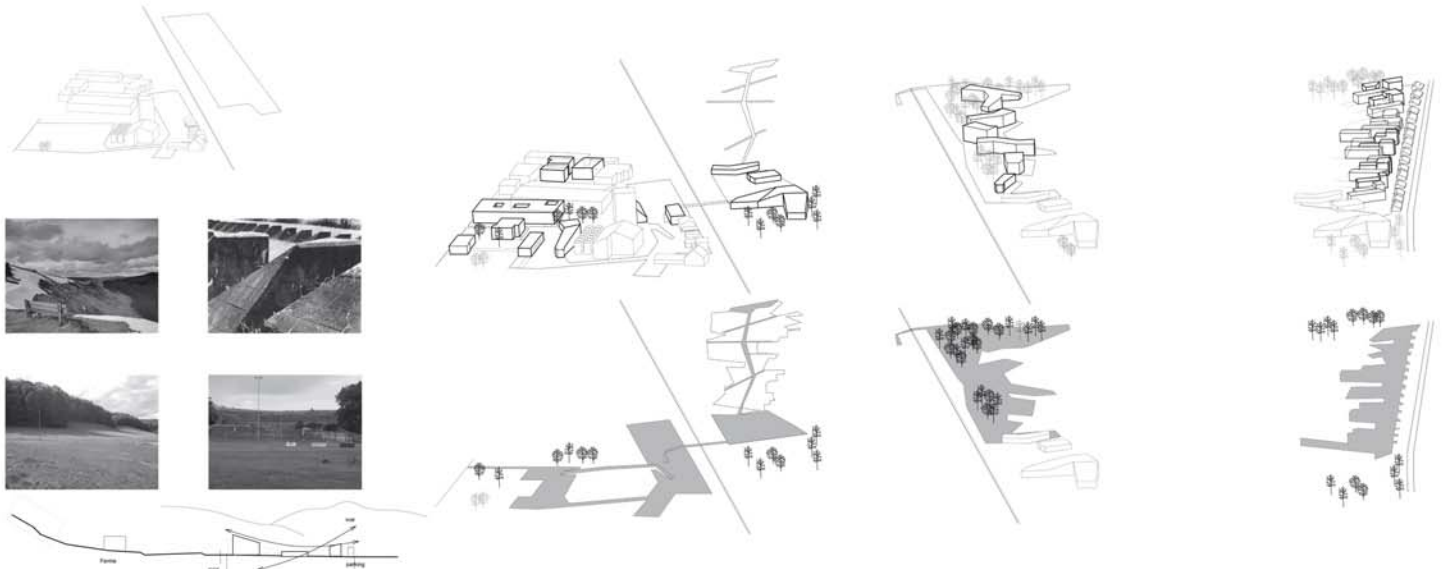
L **Lisière**
Ouvertures fécondes sur le paysage
Entre grands paysages ouverts et clairières plus isolées, les lisières sont des interfaces omniprésentes. Un peu comme en botanique (où les lisières sont des univers d'une richesse incroyable, en échange entre deux mondes), nous pensons que la fécondité optimale du site est dans ces entres-deux. Les logements et l'hébergement s'associent à des lisières, entre espace domestique et espace public, lieu protégé et lieu projeté vers le lointain, quiétude et animation, famille et collectivité, jardin et parc.
Le thème de la lisière est un catalyseur de la diversité, pour régler les ambiances, les modes de vie et les statuts complémentaires nécessaires dans l'urbanité contemporaine: concilier plutôt qu'opposer, aller plutôt que contraindre.

E **Rapport d'échelle-gros objets**
Cohabitations
Une certaine décontraction, fascinante, se dégage de l'architecture existante dans laquelle la batterie de silos en inox jointe la maisonnette et son verger, l'immense masse de l'étable fait face à de minuscules biens domestiques.
Plutôt que de regretter ce joyeux mélange, qui est un pied de nez à la sage composition des villes rêvées, nous le lions comme une qualité qu'il s'agit de faire fructifier: il y a ici un potentiel d'invention considérable.
C'est de ces contrastes que jouent l'école, l'hôtel, ou les cabanes.

Ci **Clairières**
Paysages intérieurs
On habite ici les clairières, à toutes les échelles: les villages sont abrités dans les replis des forêts; mais, au sein même des villages, il existe, moins ostensibles, des paysages intérieurs à l'arrière des cours et des jardins, qui sont autant de merveilleuses domestiquées: vergers, potagers, petits paysages familiaux, rencontres plus resserrées entre voisins...



- Famille B. 1** - Elevateur dans le centre de Croy
Avis d'infirmité de Ami B.
Inquiet du développement d'un sort-disaire «éco-quartier» qui menacerait les terres agricoles et l'identité de la commune.
Depuis, il est conscient du potentiel de la nouvelle urbanisation voit plutôt d'un bon œil la mise en place d'un jours de marché hebdomadaire sur la place de la gare.
365 jours par an
- Ami B.** - Acteur économique
Figure locale
Habitant historique de Croy
Enthousiasmé à l'idée du développement du bourg.
Avoir conscience que pour autant c'est une chance pour son entreprise familiale.
Bénéficiaire avec enthousiasme de l'embauche des nouvelles familles à l'initiative de la communauté.
Très vigile inépuisable concernant l'équilibre entre habitants historiques et nouveaux habitants.
345 jours par an
- Catherine M.** - Working Girl
54 ans
Summerie
Vicarieux - mise au vert
Institution classique - «la campagne qui m'a sauvé les mouettes» -
Intérieur responsable
Vie imprévisible
Service implacable
15 jours par an hors saison
- Comen O. 1** - Ecrivain en manque d'inspiration
misanthrope notoire
cherche un logement propice à la méditation
un environnement matériel en relation proche avec la nature sans pour autant qu'elle devienne une contrainte
Accès quotidien aux modes de communication,
4 mois par an
- Martin H.** - Personnage public
Détente ouvertement les touristes et le tourisme
En quête d'une expérience unique en terme de communication avec la nature
métropole et ornithologique occasionnel
7 jours par an
- Mrs & Mr. G.** - 3 enfants
Pierres, chrétiennes et françaises
37, 42, 7, 5 et trois ans.
Nouveaux résidents de Croy
Souhaitent se rapprocher de la nature après avoir vécu en ville pendant cinq ans.
Mrs G. - un compromis idéal entre mon travail de secrétaire dans le centre de Lausanne et l'activité d'ouvrier charpentier de mon mari à La-Sempe. Nous avons été séduits par le cadre idyllique à moins de vingt minutes des centres de Lausanne et Yverdon et par l'ambiance qui se dégage de ce bourg entièrement riche en activités culturelles et associatives.
350 jours par an



Objectifs de l'opération:

- Assumer les configurations existantes: rails, cours, usines, voies...
- Amplifier l'espace public.
- Développer des transversalités et des connexions.
- Générer des flux, les choisir et les anticiper.
- Diversifier les activités économiques, culturelles et de loisirs.
- Identifier des lieux, des qualités et des spécificités.

Op espaces communs, cadeau mutuel...

Le mode de composition, qui à la fois distingue les éléments majeurs et communs et «fusionne» les édifices plus domestiques avec l'existant, est aussi une réflexion urbaine sur le partage des usages. L'éco-quartier ne peut pas être un «ovni» d'excellence qui contraste et s'isole du reste de son contexte: les nouveaux habitants sont accueillis dans un environnement habité, et les anciens habitants doivent voir leur milieu valorisé par les nouvelles constructions. En effet, 600 habitants est un saut quantitatif majeur. Il faut un CADEAU MUTUEL entre le neuf et l'ancien. Le plan du projet permet une optimisation des ressources communes: il n'y aurait pas de MIGPOS, par exemple, sans les nouveaux habitants. En même temps, les arrivants bénéficient du cadre, du paysage, du patrimoine. L'espace public, ouvert à tous, est le lanif de cette vie sociale amplifiée.

Cl immeubles en lisière de bois
120 logements, 3 à 5 niveaux

A l'image de la structure des «clairières» du site, des bois sont plantés sur des légers mouvements de terre à l'ouest, pour séparer le quartier des voies fermées. Des immeubles (3 à 5 niveaux) de formes différentes se positionnent le long de ces boisements. Les logements à double ou triple orientation ont donc ainsi tous une vue généreuse sur le paysage: à la fois le parc (en balcon ou en balcon, directement), mais aussi sur les montagnes plus lointaines (Mt blanc ds les étages, Mt Suchet)

L maisons et lianières à l'est
100 logements, 2 à 3 niveaux

La série d'immeubles plus bas, de deux à trois niveaux, s'étire à l'est du parc. Les hauteurs sont variables, pour que les maisons ne se portent pas de l'ombre mutuellement. C'est plutôt une typologie de maison de ville, chaque famille ayant un jardin. Le découpage parcellaire, qui pourra être adapté, ménage des perméabilités vers le parc (contraintes pédon, biodiversité, drainage) et distingue les jardins privés ou partagés. Desserte par une «cours» de largeur variable, disponible: parcs, jeux, activités partagées...



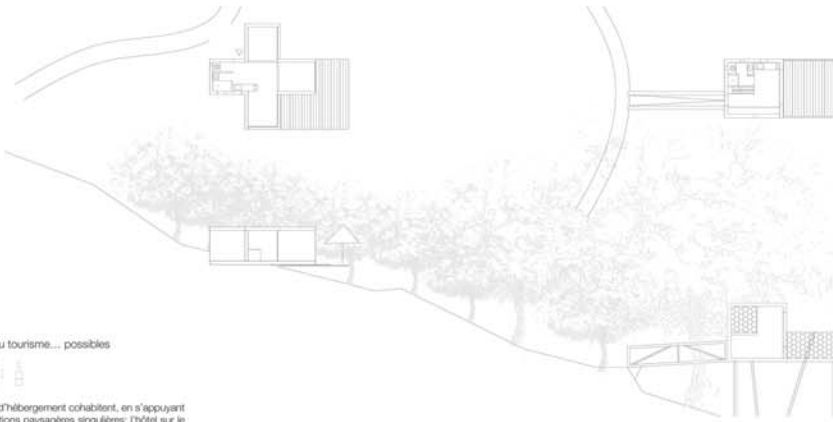
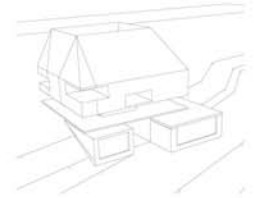
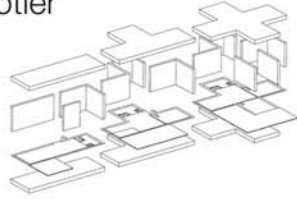
immeuble type - petit collectif
1/2/3/3.5 pièces

milieu habité, clairière nord-sud

immeuble collectif avec au rez maternelle-crèche-maison des associations

L'espace public fédérateur de l'éco-quartier, qui le relie au centre du village et à la gare, est un milieu naturel habité, épais et diversifié, un peu à l'image de la séquence des rives du Nozon dans le village plus au sud: paysage passible (sans véhicules), interiorisé et en même temps orienté vers le paysage, et bordé par des paysages contrastés, comme les bois (à l'ouest) ou les jardins familiaux (à l'est). Ce parc a aussi une fonction écologique de recueil et temporisation de l'eau pluviale





trois états du tourisme... possibles



Trois modes d'hébergement cohabitent, en s'appuyant sur des situations paysagères singulières: l'hôtel sur le cot (dominé), les gîtes masqués dans des clairières (s'inclinent), les cabanes juchées sur la lisière de la grande combe (s'inclinent).
 A ces trois états du tourisme correspondent trois façons possibles d'être «-touriste», qui complètent celles du terrain de camping.
 - tout le monde partage un site et des services: le campeur pourra manger à l'hôtel, celui qui est dans le gîte en fréquenter le sauna, ou la piscine.
 - les lieux sont aussi des «ambiances» possibles, offertes aux mêmes personnes, pour des moments ou des envies différentes.
 - Au delà de l'offre culturelle, historique et patrimoniale déjà plénière, la combinaison des nouvelles infrastructures touristiques donne à percevoir le site dans toute sa splendeur.



l'hôtel: le cot et le grand paysage



L'hôtel est situé sur le cot de la grande combe au sud du bois. Il DOMINE le grand paysage et le site. Ceci accentué par son gabarit, qui le rapproche du format des grands objets du territoire, comme les fermes ou les usines.
 Venir ici, c'est un peu s'abstraire du sol, s'oublier dans la contemplation du paysage; l'hôtel est d'ailleurs surélevé physiquement du terrain.
 Les chambres s'organisent comme un doigte autour d'une cour profonde et calme. Les étages bas accueillent des services pour les clients de l'hôtel, mais aussi pour les autres personnes hébergées à proximité: bains, saunas, restaurant. Deux auditoriums sont insérés dans le socle et s'ouvrent vers la combe, ils supportent la terrasse et complète la capacité d'accueil de la zone faisant de l'hôtel un possible centre de conférences.
 Les stationnements sont encastrés dans le sol à distance, à l'image du mur d'enceinte du cimetière de Croy.

